

# Comment faire une carte de visite pour impression sur Canva au bon format ?

## 1- Créer un design au format

Allez dans **«créer un design»** puis ensuite tout en bas à gauche du menu déroulant faites **«dimensions personnalisées»**.

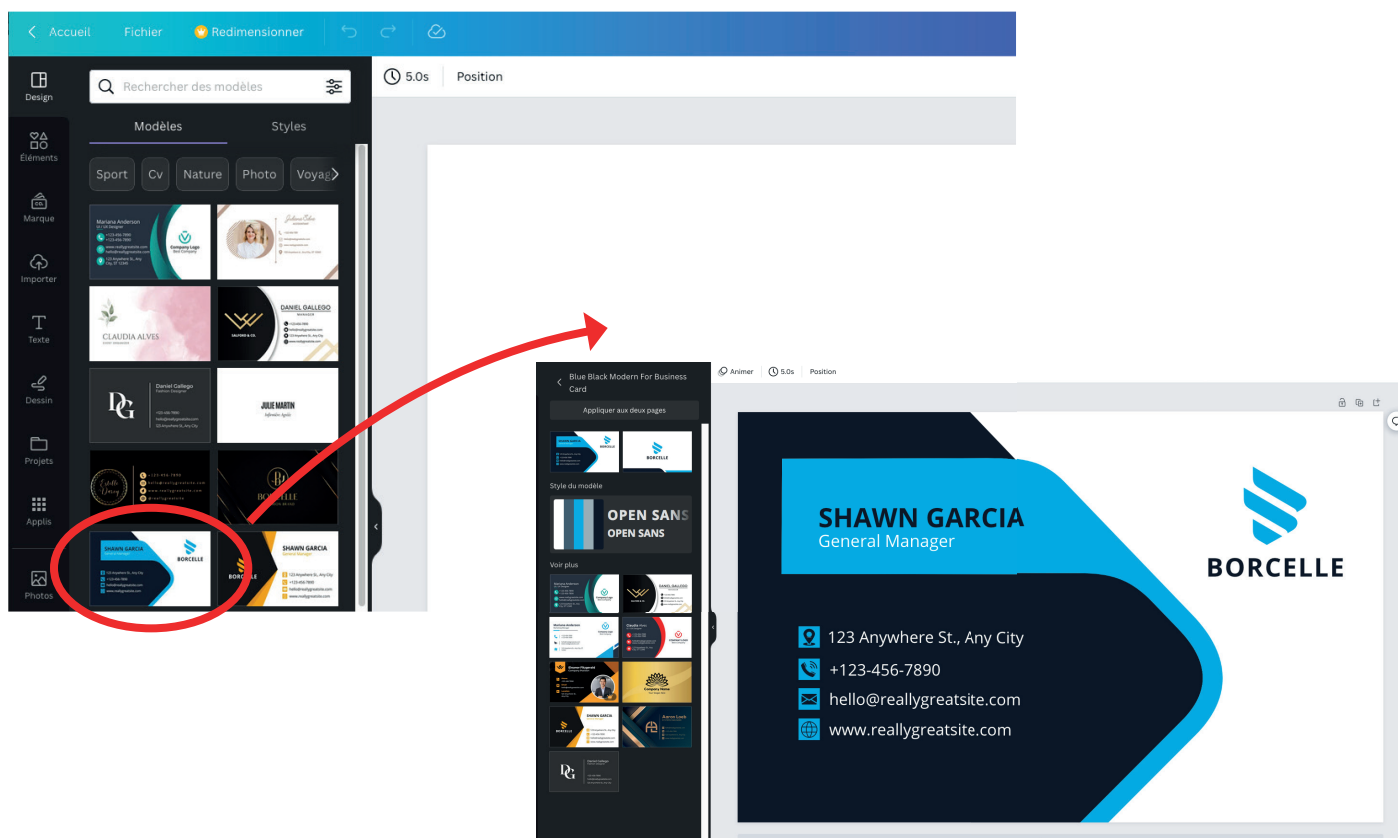
The image shows a composite of three screenshots from the Canva website, illustrating the steps to create a custom-sized business card. Red circles and arrows highlight the key elements:

- Top Screenshot:** The main Canva dashboard. A red circle highlights the 'Créer un design' button in the top right corner.
- Middle Screenshot:** The search results menu. A red circle highlights the 'Dimension personnalisée' option at the bottom of the list.
- Bottom Screenshot:** The 'Dimension personnalisée' dialog box. A red circle highlights the input fields for 'Largeur' (85) and 'Hauteur' (54), along with the unit 'mm' and the 'Créer un nouveau design' button.

Rentrez les dimensions **85x54** comme sur la photo, et surtout veillez à bien mettre **en mm** ! Vous pouvez maintenant **«créer un nouveau design»**.

## 2- Créer et modifier un design

Vous voici maintenant sur votre espace de travail, choisissez le design de votre choix et **cliquez** ou faites le glisser sur la page blanche.

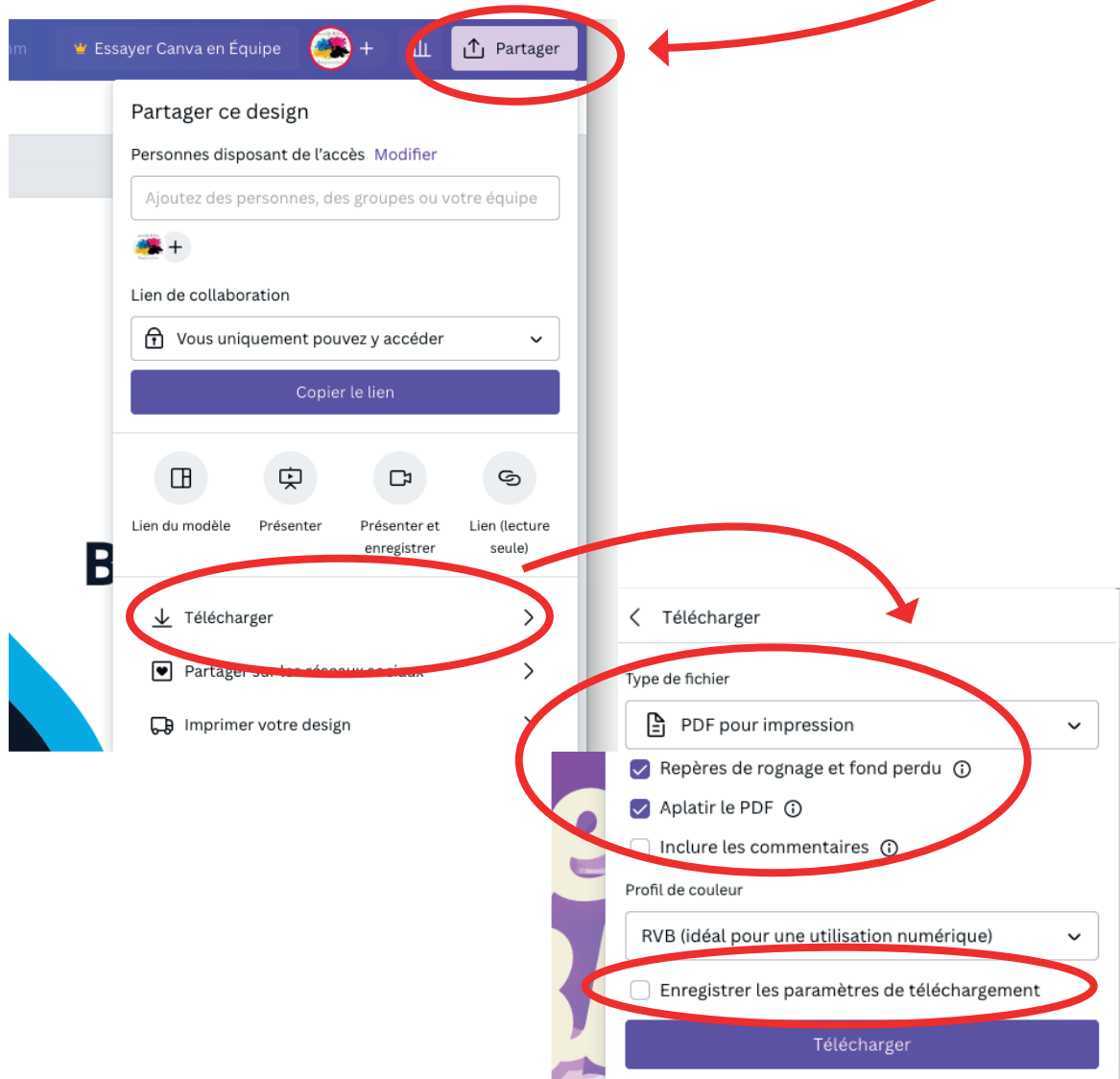
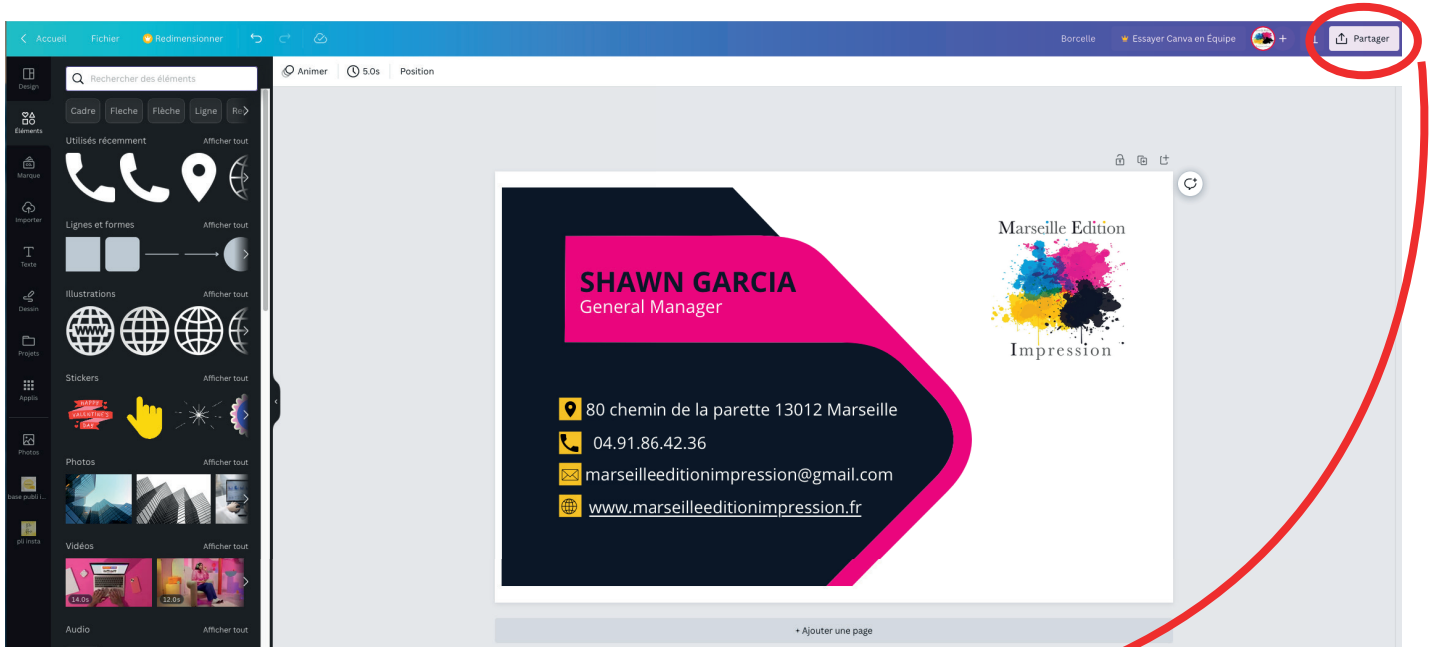


Il ne vous restera plus qu'à modifier le design avec vos informations, et à votre goût !



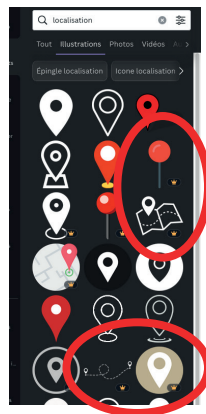
### 3- Exporter pour l'impression

Pour exporter votre carte de visite afin de l'envoyer à l'impression, vous allez dans **«partager»** puis vous faites **«télécharger»**. Cela va vous ouvrir une fenêtre, dans **«type de fichier»** choisissez **PDF pour Impression**, ensuite **cochez «Repères de rognage et fond perdu» «Aplatir le PDF»** et **«Enregistrer les paramètres de téléchargement»**. Sans ça l'impression ne pourra pas fonctionner alors veillez bien à faire cet étape ! Et enfin vous pouvez télécharger votre carte de visite !





**Si vous n'avez pas la License Canva, vous ne pourrez pas exporter votre fichier si vous avez utilisé des éléments payant !**



#### 4- Votre design déjà fait mais au mauvais format ?

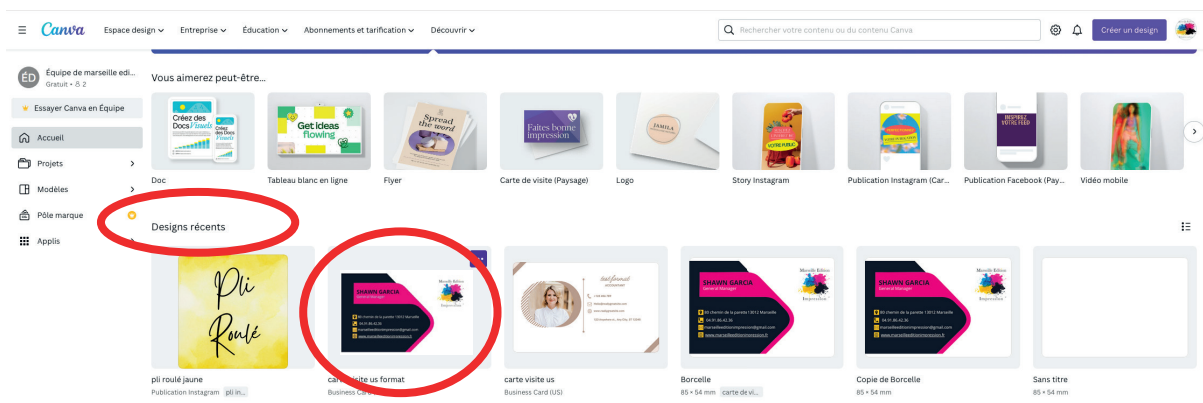


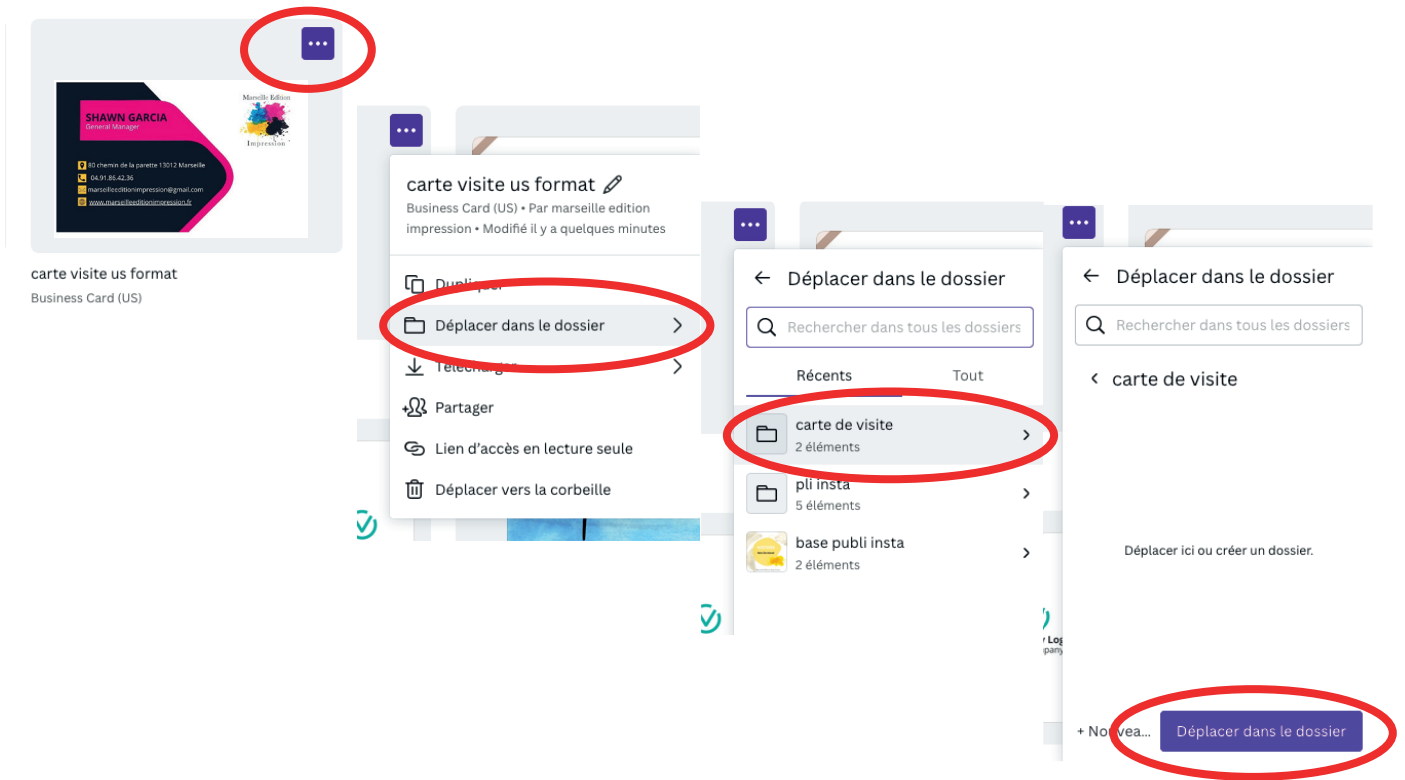
**Le format proposé par Canva est le format US soit 88,9x50,8 mm or le format d'une carte de visite standard est comme nous l'avons vu plutôt 85x54 mm.**

Si vous avez déjà fait votre carte de visite mais qu'elle n'est pas au bon format, pas de panique vous pouvez encore le modifier !

a - **Enregistrez** le design dans **vos projets**.

Retournez sur l'accueil de Canva et chercher votre design dans «**Designs récents**» une fois cela fait, cliquer sur les **3 petits points**, une fenêtre va s'ouvrir cliquez sur «**Déplacer dans le dossier**». La fenêtre regroupant tout vos dossiers va s'ouvrir, sélectionner le dossier de votre choix comme par exemple «**carte de visite**», votre dossier va s'ouvrir vous pouvez alors «**déplacer dans le dossier**».

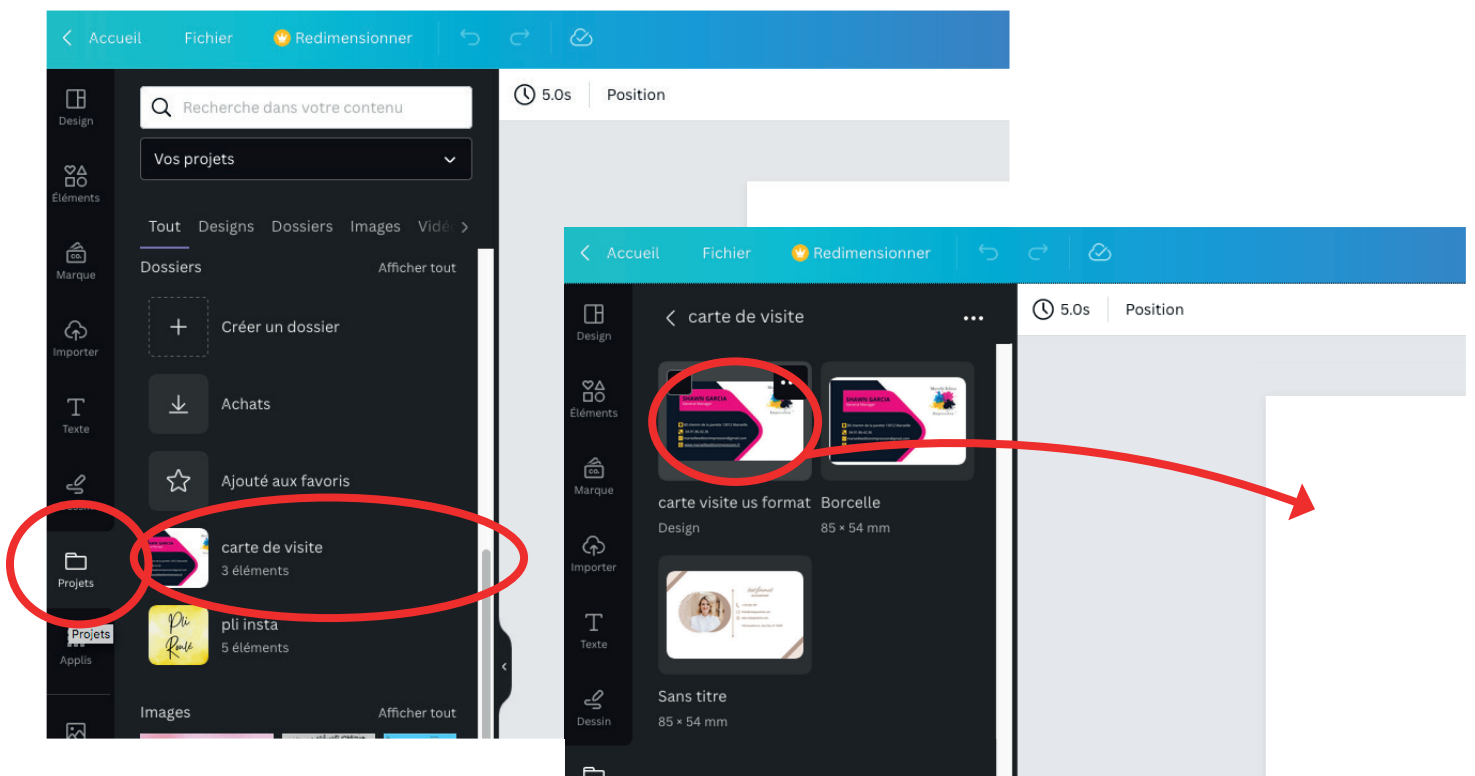




b - Répéter l'action du grand 1 «**créer un design au format**».

c - **Retrouver** votre Design ?

Une fois que vous avez fini de refaire l'étape 1, cherchez «**projets**» et cliquez dessus. Ensuite ouvrez votre dossier ou vous avez ranger votre fichier comme le dossier «**carte de visite**» vu plutôt, sélectionnez votre carte et faite la **glisser** sur la page blanche, elle se mettra automatiquement au bon format. Et pour finir téléchargez votre nouvelle carte de visite au format comme expliqué plutôt !



## 5- Vérifiez toujours votre PDF avant de l'envoyer !

Une fois que vous avez téléchargé votre carte de visite en respectant l'étape 3, ouvrez votre fichier PDF et **vérifiez** que les «**Repères de rognage et fond perdu**» soient bien mis. Et après vous pourrez envoyer votre fichier en imprimerie !

